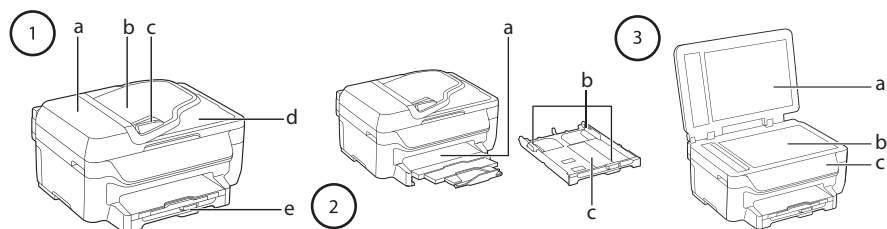


# КРАТКОЕ РУКОВОДСТВО ПО ИСПОЛЬЗОВАНИЮ ПРОДУКТА

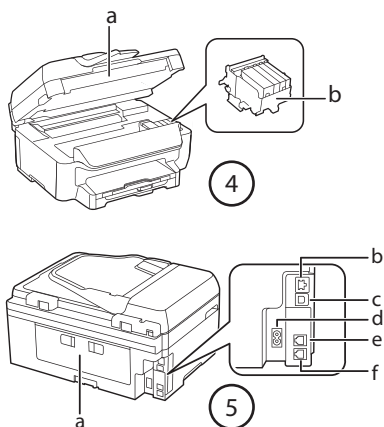
## СОДЕРЖАНИЕ

Расположение деталей принтера .....	2
Кнопки и индикаторы панели управления .....	3
Загрузка бумаги .....	4
Размещение оригиналов .....	5
Сканирование .....	7
Факс .....	10
Проверка дюз печатающей головки .....	11
Прочистка печатающей головки .....	12
Замятие бумаги .....	13

# Расположение деталей принтера

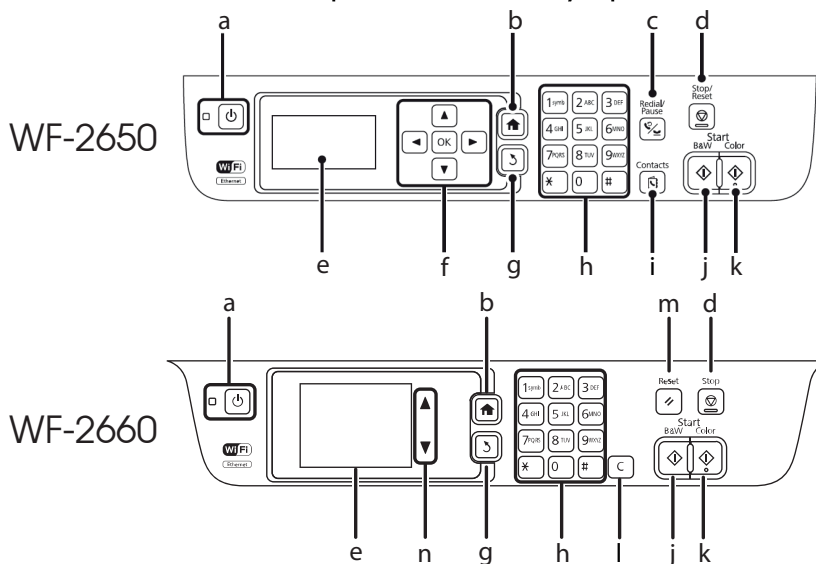


1a.	Крышка устройства автоматической подачи (ADF)
1b.	Входной лоток ADF
1c.	Направляющая устройства ADF
1d.	Выходной лоток устройства ADF
1e.	Кассета для бумаги
2a.	Печатающая головка (в этом разделе)
2b.	Выходной поток
2c.	Направляющие
2d.	Кассета для бумаги
3a.	Крышка сканера
3b.	Стекло сканера
3c.	Панель управления



4a.	Блок сканера
4b.	Держатель чернильных картриджей
5a.	Задняя крышка
5b.	LAN-порт (WF-2660)
5c.	USB-порт
5d.	Вход питания переменного тока
5e.	LINE — разъем для телефонной линии
5f.	EXT. — разъем для телефонного аппарата

# Кнопки и индикаторы панели управления



a.		Служит для включения и выключения. Отключайте шнур питания, когда индикатор питания погаснет.
b.		Служит для отображения главного экрана.
c.		Ввод последнего набранного номера или вставка паузы при вводе номера факса.
d.		Служит для остановки текущей операции.
e.	-	Отображает меню и сообщение.
f.		Кнопки    и  служат для выбора меню. Кнопка OK предназначена для подтверждения выбора или выполнения выбранной функции.
g.		Возврат на предыдущий экран.
h.	0-9, *, #	Служит для ввода цифр, символов и знаков
i.		Открытие списка контактов.
j.		Запускается печать, копирование, сканирование и отправку факса в черно-белом режиме.
k.		Запускается печать, копирование, сканирование и отправку факса в цветном режиме.
l.	C	Кнопка Отмена
m.		Кнопка Reset (сброс пользовательских настроек)
n.		Прокрутка экрана

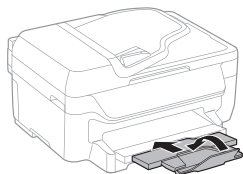
## Значки, отображаемые на ЖК-экране

	Включается, когда оригиналы помещены в автоматический податчик.
	Включается, когда проводная сеть (Ethernet) отключена, а Ethernet-кабель отсоединен.
	Включается, когда принтер подключен к проводной (Ethernet) сети.
	Включается, когда принтер не подключен к беспроводной (Wi-Fi) сети.
	Включается, когда принтер подключен к беспроводной (Wi-Fi) сети. Количество полосок указывает на мощность сигнала подключения. Чем больше полосок, тем лучше сигнал.
	Указывает на проблему с подключением принтера к беспроводной сети (Wi-Fi) или на то, что принтер ищет подключение к беспроводной сети (Wi-Fi).
	Указывает на то, что принтер подключен к сети в режиме Ad Hoc.
	Указывает, что отключены режимы простой точки доступа и Wi-Fi Direct.
	Указывает на то, что принтер подключен к сети в режиме Wi-Fi Direct.
	Указывает, что включен режим простой точки доступа.
	Включается при активации режима Eco.

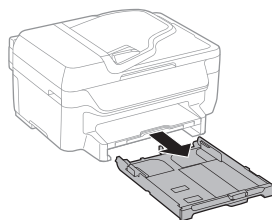
## Загрузка бумаги и конвертов

Для загрузки бумаги сделайте следующее:

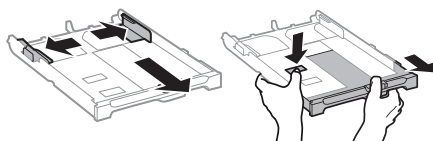
**A** Закройте ограничитель бумаги и выходной лоток, если это необходимо.



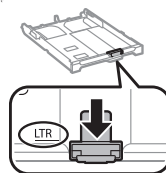
**B** Выньте лоток для бумаги.



**C** Раздвиньте направляющие в крайние положения.

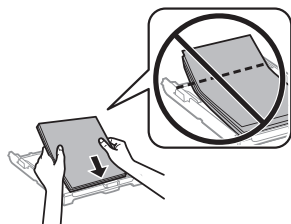


**D** Передвиньте направляющую до нужного размера бумаги.



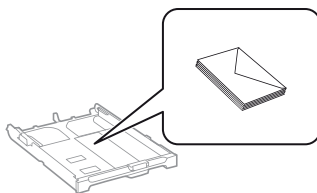
**Примечание:** При использовании бумаги крупнее формата А4 выдвиньте лоток для бумаги.

**E** Загрузите бумагу вплотную к передней направляющей стороной для печати вниз.



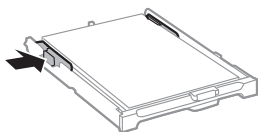
**Примечание:** Убедитесь, что бумага не выходит за пределы, отмеченные треугольником на краю лотка для бумаги.

Загружайте конверты печатной стороной вниз, при этом клапан конверта должен находиться справа.

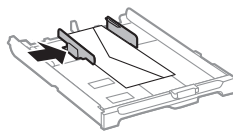


**Примечание:** Во избежание проблем с подачей бумаги, убедитесь, что вы не загрузили слишком много конвертов в лоток.

**F** Сдвиньте боковые направляющие к краям бумаги.



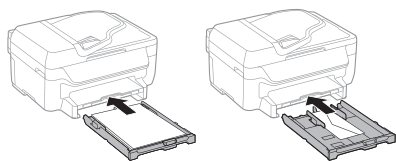
Сдвиньте боковые направляющие к краям конверта.



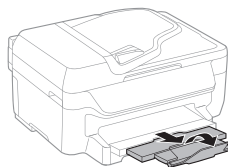
**Примечание:**

- Не превышайте максимально допустимое количество листов, указанное для определенного формата бумаги.
- Запрещается загружать простую бумагу выше значка треугольника на направляющей.

**G** Осторожно вставьте лоток для бумаги.



**I** Выдвиньте выходной лоток.



**H** Выберите размер и тип бумаги, которые вы только что загрузили, на панели управления.

## Размещение оригиналов

### Автоматический податчик документов

Поместите оригиналы на стекло сканера или в автоматический податчик. Используйте стекло сканера для оригиналов, которые не поддерживают автоматический податчик.

С помощью автоматического податчика одновременно можно сканировать несколько оригиналов.

Доступные размеры бумаги	A4, Letter, Legal
Тип бумаги	Простая бумага
Толщина бумаги (вес бумаги)	64 - 95 г/м <sup>2</sup>
Емкость загрузки	A4, Letter: 30 листов или 3мм; Legal: 10 листов

**⚠ Важна информация!**

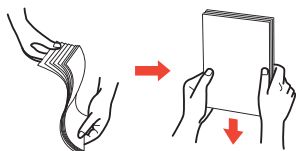
Во избежание замятия бумаги не размещайте в автоматическом податчике приведенные ниже оригиналы.

Для сканирования этих типов используйте стекло сканера.

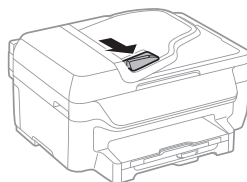
- Оригиналы, которые могут порваться, согнуться, помяться, свернуться или повредиться.
- Оригиналы с отверстиями для сшивания.
- Оригиналы, которые скреплены вместе скрепками, скобами, зажимами и т. п.
- Оригиналы, на которых наклеены метки или этикетки.
- Согнутые оригиналы.
- Пленки для проектора, бумага для термопечати или копировальная бумага.

**A** Убедитесь, что на стекле сканера нет оригиналов. Автоподатчик может не обнаружить документы в податчике, если на стекле сканера лежат оригиналы.

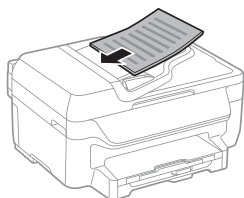
**B** Выровняйте края оригиналов.



**C** Передвиньте боковую направляющую автоматического податчика.



**D** Разместите оригиналы в автоматическом податчике лицевой стороной вверх.



**E** Передвиньте боковую направляющую автоматического податчика к краям оригиналов.

**⚠ Важна информация!**

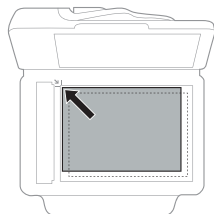
Запрещается загружать оригиналы выше значка ▼ с внутренней стороны направляющей автоматического податчика.

- Не добавляйте оригиналы при сканировании.

## Стекло сканера

**A** Поднимите крышку сканера.

**C** Поместите оригинал лицевой стороной вниз и пододвиньте его до угловой отметки.



**D** Аккуратно закройте крышку сканера.

**B** Очистите стекло сканера при необходимости.

### Примечание:

Область в пределах 1,5 мм от краев стекла сканера не сканируется.

При размещении оригиналов в автоматическом подачке и на стекле сканера приоритет отдается оригиналам в автоматическом подачке.

### Примечание:

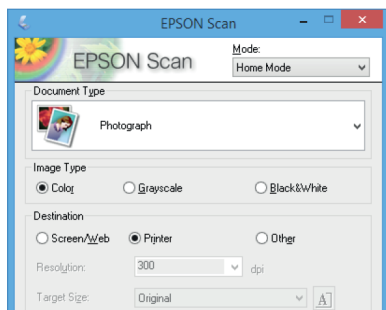
После сканирования или копирования извлеките оригиналы. Если оригиналы будут оставаться на стекле сканера в течение длительного времени, они могут прилипнуть к его поверхности.

## Сканирование

### Начало сканирования

**A** Поместите оригиналы на стекло сканера.

**C** Выберите Home Mode (Простой режим)



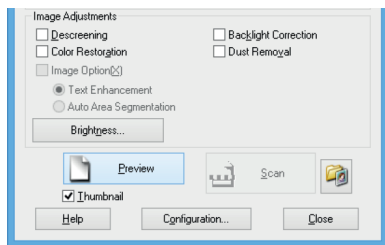
**B** Запустите **Epson Scan**.

- Windows: Дважды щелкните по значку Epson Scan на рабочем столе.
- Mac OS X: Выберите Applications (Программы) > Epson Software > EPSON Scan

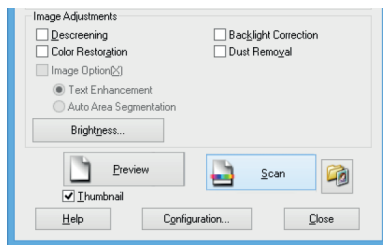
**D** Задайте следующие параметры

- **Document Type** (Тип документа): выбор типа оригинала для сканирования.
- **Image Type** (Тип изображения): выбор цвета изображения для сканирования. Несмотря на то, что выбор осуществляется автоматически настройкой **Тип документа**, этот параметр можно изменить.
- **Destination** (Назначение): выбор разрешения изображения для сканирования. При выборе **Другое** можно установить параметр **Разрешение**.
- **Image Adjustments** (Мини-панель): доступно только при выборе **Фотография** в качестве параметра **Тип документа**.

**E** Нажмите **Preview** (Просмотр)



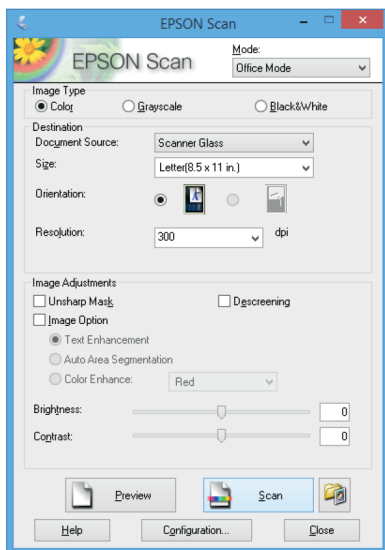
**F** Нажмите **Scan** (Сканировать)



**G** На экране **Параметры сохранения файла** задайте необходимые настройки (например, имя файла, его месторасположение, тип формата изображения), затем нажмите **OK**

## Сканирование с помощью расширенных функций

**A** Режим **Office Mode** (Офисный режим)

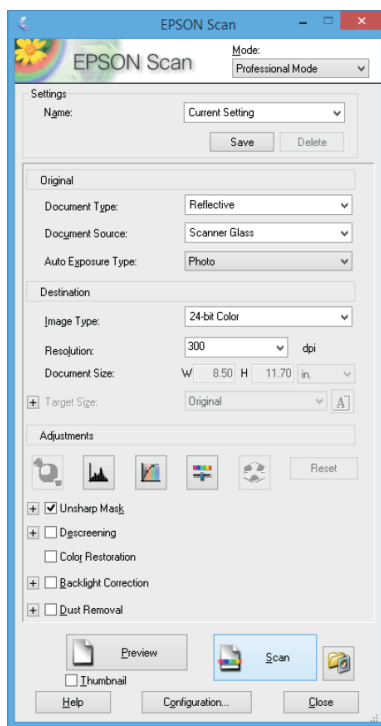


Можно сканировать оригиналы при указанных размерах без предварительного просмотра. ADF позволяет быстро сканировать большие объемы документов.

### Примечание:

Если необходимо отсканировать несколько документов в один файл, сохраняйте их в PDF.

**B** Режим **Professional Mode** (Профессиональный режим)



Позволяет сканировать изображения с корректированием качества и цвета.



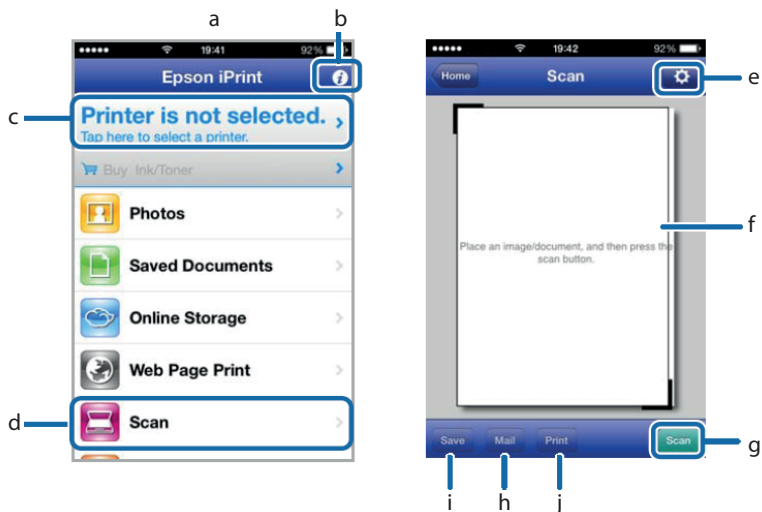
## Сканирование с мобильных устройств

Epson iPrint - это приложение, которое позволяет сканировать фотографии и документы с мобильных устройств, например смартфона или планшета, подключенного к той же сети, что и принтер.

Сканированные данные сохраняются в мобильном устройстве или облачных сервисах и могут быть переданы по электронной почте или распечатаны.

### Использование Epson iPrint

Запустите Epson iPrint с мобильного устройства и выберите элемент, который необходимо использовать с начального экрана. Следующие экраны могут изменяться без уведомления.

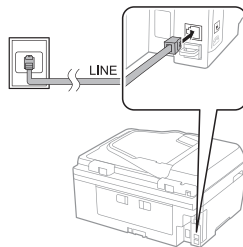


a	Начальный экран, открывающийся при запуске приложения.
b	Отображает информацию о методе настройки принтера и часто задаваемые вопросы.
c	Отображает экран выбора принтера и изменение его настроек. После выбора принтера его уже не нужно выбирать повторно в следующий раз.
d	Отображает экран сканирования.
e	Отображает экран параметров сканирования, например, разрешение.
f	Отображает сканированные изображения.
g	Запускает процесс сканирования.
i	Отображает экран сохранения данных на мобильном устройстве или в облачных сервисах.
h	Отображает экран отправки сканированных данных по электронной почте.
j	Отображает экран печати сканированных данных.

# Отправка факсов

## Использование телефонной линии только для факса

**A** Подключите телефонный кабель, ведущий от телефонной розетки к разъему LINE или PBX.



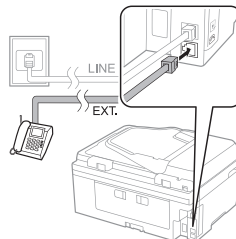
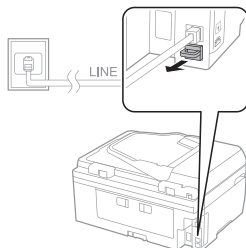
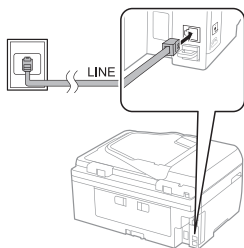
**B** Убедитесь, что Автоответчик находится в положении ВКЛ.

## Совместное использование линии с телефонным устройством

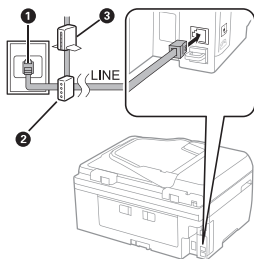
**A** Подключите телефонный кабель, ведущий от телефонной розетки к разъему LINE или PBX.

**B** Удалите заглушку.

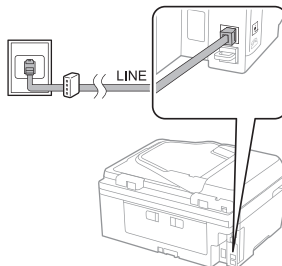
**C** Подключите телефон или автоответчик к разъему EXT.



Подключение к DSL



Подключение к ISDN



a	Телефонная розетка
b	DSL - фильтр
c	DSL - модем

d	Розетка ISDN
e	Адаптер терминала или ISDN - роутер

---

## Проверка соединения по факсу

- A** Войдите в режим Факс через начальный экран.
- B** Нажмите кнопку ОК и выберите пункт Отчета факт.
- C** Выберите отчет для печати и следуйте инструкциям на экране.

### Примечание:

Формат отчета можно изменить. На начальном экране выберите Настройка > Параметры факса > Настройка вывода и настройте параметры Прикр. изобр. к отч. или Формат отчета.

---

## Проверка дюз печатающей головки

Если дюзы забиты, то распечатки становятся бледными, проявляются отчетливые полосы или неожиданные цвета. При снижении качества печати необходимо запустить тест дюз и проверить, все ли дюзы на месте. Если дюзы забиты, необходимо прочистить печатающую головку.


---

### Утилита проверки дюз (для Windows)

- A** Загрузите простую бумагу размера А4 в принтер.
- B** Войдите в окно драйвера принтера.
- C** Нажмите на Проверку дюз на вкладке Сервис.
- D** Выполняйте инструкции, отображаемые на экране.

---

### Утилита проверки дюз (для Mac OS X)

- A** Загрузите простую бумагу размера А4 в принтер.
- B** Выберите Системные настройки из  меню > Принтеры и сканеры (или Печать и сканирование, Печать и факс), а затем выберите свой принтер.
- C** Нажмите Параметры и принадлежности > Утилита > Открыть утилиту принтера. Нажмите Проверка дюз.
- D** Выполняйте инструкции, отображаемые на экране.

---

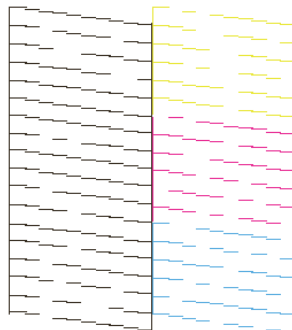
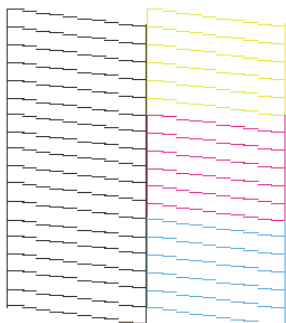
### Использование панели управления

- A** Загрузите простую бумагу размера А4 в принтер.
- B** Войдите в режим Настройка через начальный экран.
- C** Выберите Обслуживание > Проверка дюз печатающей головки.
- D** Выполняйте инструкции на экране, чтобы распечатать шаблон проверки дюз.

Ниже приведены два образца шаблонов проверки дюз.

Сравните качество напечатанной проверочной страницы с образцом, приведенным ниже. Если пробелы или пропуски сегментов в тестовых линиях отсутствуют, значит, печатающая головка в порядке.

Если какой-либо из сегментов напечатанных линий отсутствует, как показано ниже, это может означать забитую дюзу или необходимость калибровки печатающей головки.



## Прочистка печатающей головки

Прочистить печатающую головку можно с компьютера при помощи утилиты Head Cleaning (Прочистка печатающей головки) из программного обеспечения принтера или при помощи кнопок на панели управления.



### Важная информация!

Не выключайте устройство в процессе выполнения прочистки печатающей головки. Если прочистка не окончена, печать может быть заблокирована.

### Примечание:

- Не открывайте сканирующий блок в процессе выполнения прочистки печатающей головки.
- Т.к. при прочистке печатающей головки используются чернила из картриджа, чтобы избежать ненужной траты чернил, прочищайте печатающую головку, только когда качество печати резко снижается (например, отпечаток смазан, цвета неправильные или отсутствуют).
- Сначала используйте утилиту Nozzle Check (Проверка дюз), чтобы подтвердить, что печатающая головка нуждается в прочистке. Это позволяет сэкономить чернила.
- Когда чернила заканчиваются вы, возможно, не сможете прочистить печатающую головку. Если чернила израсходованы, вы не сможете прочистить печатающую головку. В таком случае необходимо сначала заменить картридж.
- Если качество печати не улучшилось после проведения этой процедуры несколько раз, оставьте устройство включенным как минимум на 6 часов. Затем еще раз выполните проверку дюз и если необходимо заново прочистите печатающую головку. Если качество печати все еще неудовлетворительное, обратитесь в службу поддержки.
- Чтобы поддерживать хорошее качество печати, мы рекомендуем регулярно печатать несколько страниц.

---

## Утилита Прочистка печатающей головки (для Windows)

Сделайте следующее для прочистки печатающей головки при помощи утилиты **Head Cleaning** (Прочистка печатающей головки).

- A** Удостоверьтесь, что на панели управления нет предупреждений и сообщений об ошибках.
- B** Правой кнопкой мыши щелкните по значку устройства в taskbar (панель задач), затем выберите **Head Cleaning** (Прочистка печатающей головки).

Если на панели задач нет значка устройства, обратитесь к следующему разделу, чтобы добавить значок.

- C** Выполняйте инструкции, отображаемые на экране.

---

## Выполняйте инструкции, отображаемые на экране

Сделайте следующее для прочистки печатающей головки при помощи утилиты **Head Cleaning** (Прочистка печатающей головки).

- A** Удостоверьтесь, что на панели управления нет предупреждений и сообщений об ошибках.
- B** Откройте Epson Printer Utility 4.
- C** Щелкните значок **Head Cleaning** (Прочистка печатающей головки).
- D** Выполняйте инструкции, отображаемые на экране.

---

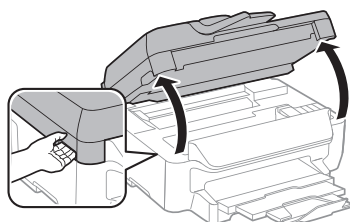
## Использование панели управления

Выполните следующие шаги для прочистки печатающей головки с панели управления устройства.

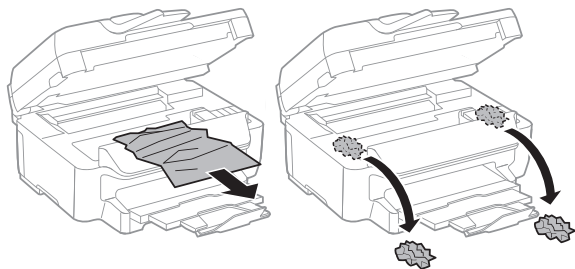
- A** Удостоверьтесь, что на панели управления нет предупреждений и сообщений об ошибках.
- B** С помощью кнопок навигации зайдите в меню Setup (Настройка).
- C** Выберите пункт Maintenance (Обслуживание).
- D** Выберите Print Head Cleaning (Прочистка печатающей головки).
- E** Для продолжения выполняйте инструкции, отображаемые на ЖК-дисплее.

## Извлечение замятой бумаги из устройства

- A** Поднимите сканирующий блок.



**В** Извлеките застрявшую бумагу.

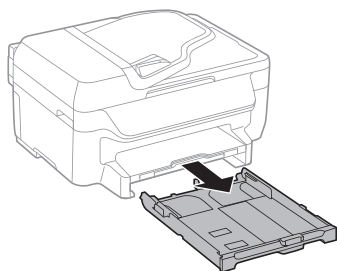


**С** Аккуратно закройте сканирующий блок.

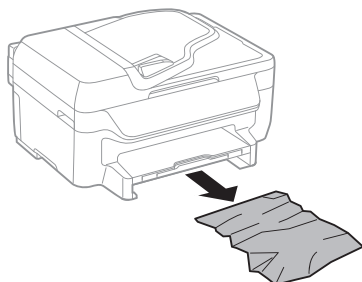
---

### Извлечение застрявшей бумаги из лотка для бумаги

**А** Выньте лоток для бумаги.



**В** Извлеките застрявшую бумагу.

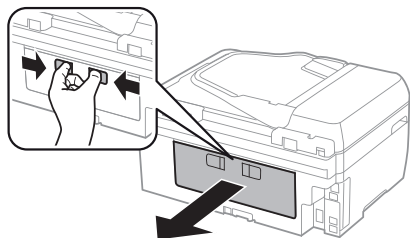


**С** Вставьте лоток для бумаги в принтер.

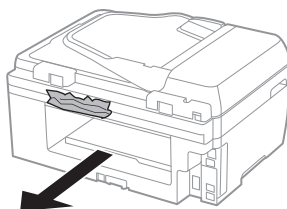
---

### Извлечение застрявшей бумаги из задней крышки

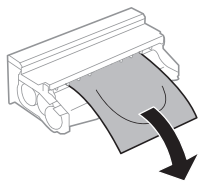
**А** Извлеките заднюю крышку.



**В** Извлеките застрявшую бумагу.



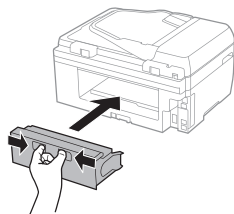
**C** Извлеките застрявшую бумагу из задней крышки.



**D** Откройте заднюю крышку и извлеките застрявшую бумагу.



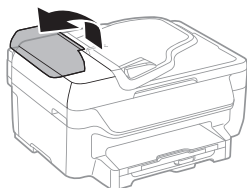
**E** Закройте заднюю крышку и вставьте ее в принтер.



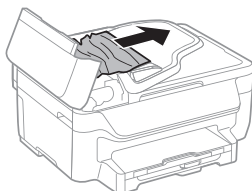
---

## Извлечение застрявшей бумаги из автоподатчика (ADF)

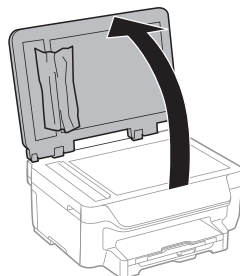
**A** Поднимите крышку автоподатчика.



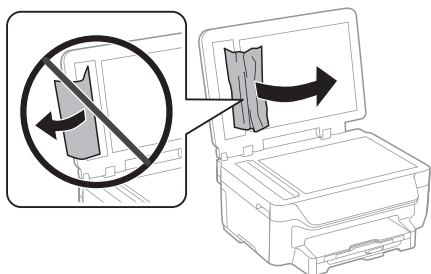
**B** Осторожно достаньте застрявшую бумагу.



**C** Поднимите крышку сканера.



**D** Извлеките замятую бумагу.



**E** Поднимите лоток загрузки автоподатчика и извлеките замятую бумагу.

