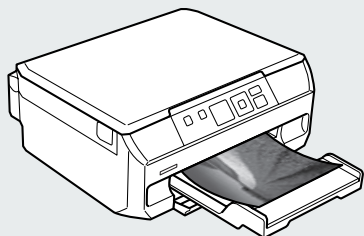
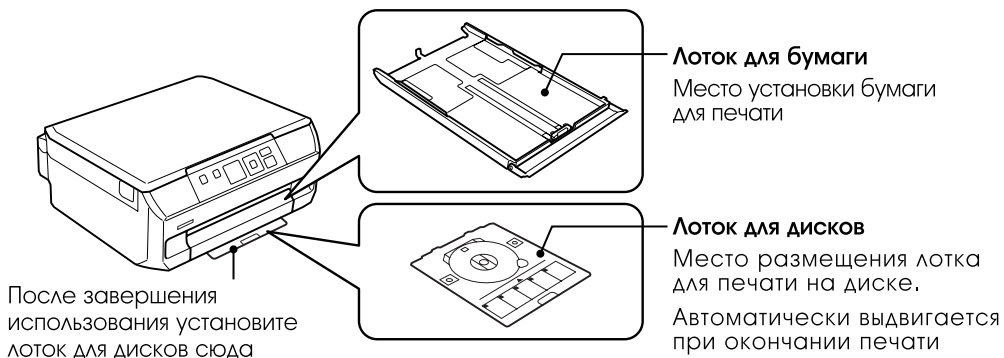


# КРАТКОЕ РУКОВОДСТВО ПО ИСПОЛЬЗОВАНИЮ ПРОДУКТА

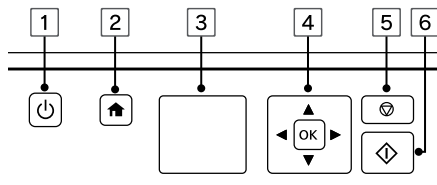


Содержание .....	2
Использование панели управления .....	3
Вид панели .....	3
Загрузка бумаги .....	4
Копирование .....	8
Печать фотографий .....	10
Устранение неполадок .....	15
Другие возможности .....	20

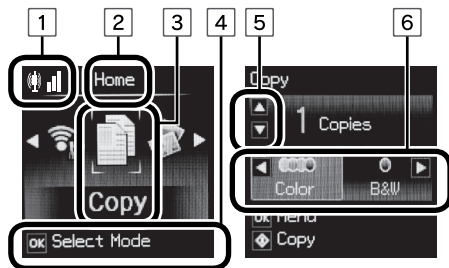
# Содержание



# Использование панели управления

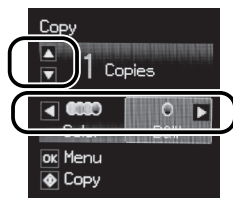


1	<b>Кнопка/индикатор питания</b> Включает и выключает устройство. Вы можете отключить устройство от сети после выключения подсветки-индикатора
2	<b>Кнопка «Домой»</b> Отображает начальный экран. При использовании любого режима возвращает на начальный экран
3	<b>ЖК-дисплей</b> Отображает сообщения устройства. Если не используется определенное время (установленное по умолчанию время - 10 мин, можно изменить), переходит в режим сна и гаснет. Вернуть из спящего режима можно нажатием любой кнопки
4	<b>Кнопки выбора/настройки</b> Нажимать в соответствии с информацией, указанной на ЖК-дисплее
5	<b>Кнопка «Стоп»</b> Останавливает копирование и распечатку, а также возвращает на предыдущую страницу меню
6	<b>Кнопка «Старт»</b> Начинает копирование и печать



1	Состояние подключения к сети
2	Название отображаемого экрана (в примере изображен начальный экран)
3	Выбранный режим (в примере на начальном экране выбран режим копирования)
4	Отображает кнопки управления (в примере выбрана кнопка «OK»)
5	Отображает кнопки управления (в примере используются кнопки ▲ ▼ для управления)
6	Отображает кнопки управления (в примере используются кнопки ◀ ▶ для управления)

При изменении настроек, кнопки ▲ ▼ используются для выбора пунктов, а кнопки ◀ ▶ - для изменения этих пунктов.

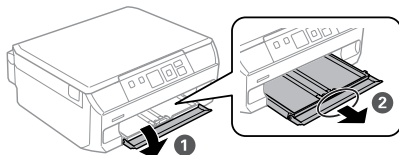


Значение кода, изображенного в правом верхнем углу см. в разделе «Расшифровка кода на панели» (стр. 22).

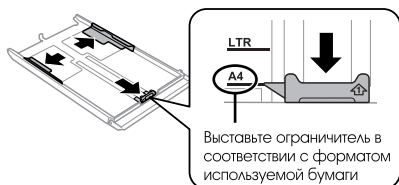
# Загрузка бумаги

## Загрузка бумаги для печати

### A Выдвиньте лоток для бумаги

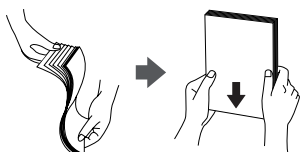


### B Расширьте ограничитель бумаги

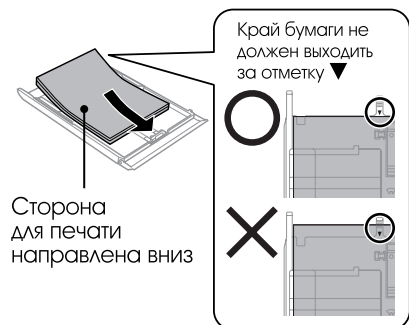


### C Размещение бумаги

Расправьте бумагу, чтобы она не слепалась

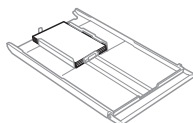


Загрузите бумагу в лоток



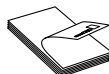
Сторона для печати направлена вниз

При распечатке конвертов и открыток уложите материал следующим образом, стороной для печати вниз:

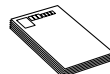


#### Открытки

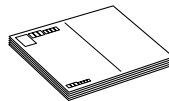
Сторона с адресом



Сторона с сообщением



#### Открытка разделенная напополам

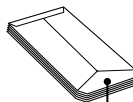


Установите направление печати «Вертикально»

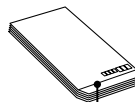
#### Конверт

##### Удлиненной формы

Сторона с адресом



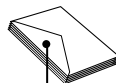
Сторона с сообщением



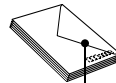
В открытом состоянии

##### Европейский формат

Сторона с адресом



Сторона с адресом (вертикальная печать)

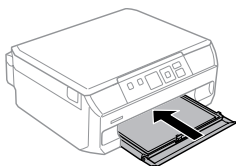


В закрытом состоянии

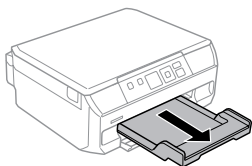
## D Отрегулируйте ограничитель бумаги справа и слева



## E Аккуратно задвиньте лоток для бумаги



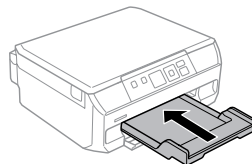
## F Выдвиньте приемный лоток



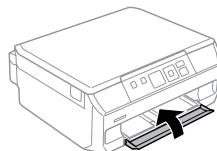
## Установка диска для печати

Печать этикетки возможна на дисках диаметром 12 см

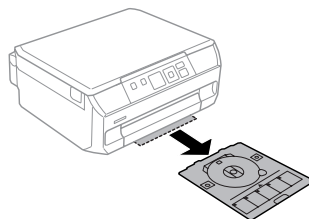
## A Приемный лоток должен быть задвинут



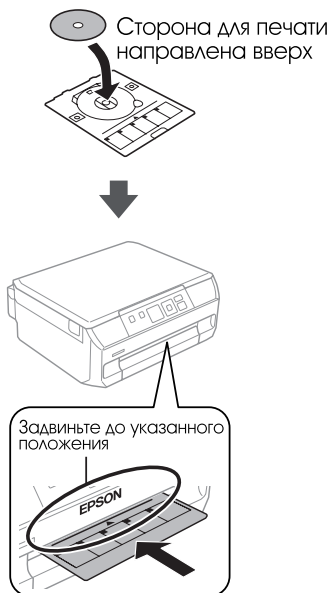
## B Закройте крышку



## C Выдвиньте лоток для дисков (находится в основании принтера)

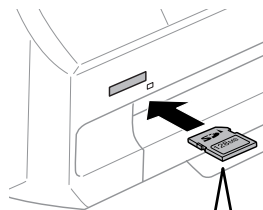


## D Разместите диск в лотке для диска, установите лоток в принтер



## Установка карты памяти

Устанавливаем, как показано ниже. Если устройство правильно распознает карту памяти, то загорится лампочка

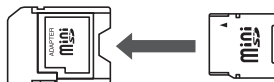


### Поддерживаемые виды карт

- Memory Stick Duo/PRO Duo/PRO HG Duo
- MagicGate Memory Stick
- Memory Stick Micro \*
- miniSD/miniSDHC Card \*
- SD/SDHC/SDXC Memory Card

\*При необходимости используйте адаптер, после чего установите карту в принтер

Пример miniSD Card

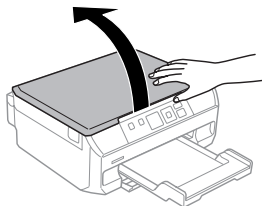


### Важно!

При извлечении карты индикатор продолжает гореть

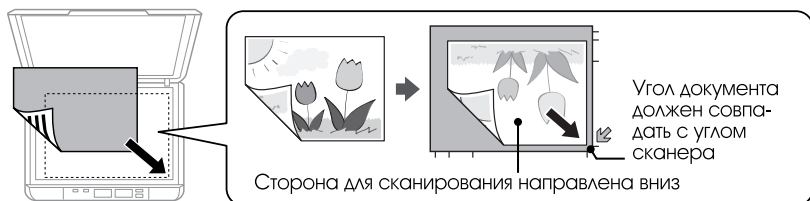


## A Откройте крышку сканера

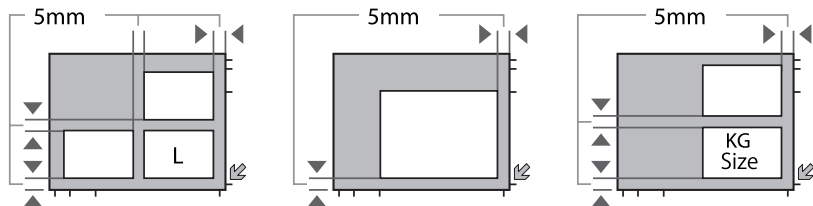


## B Размещение документа и диска для сканирования

Сканер не распознает область 1,5 мм от крайнего и правого края



### • Размещение при копировании фотографий



### • Размещение при копировании диска

Сторона для сканирования направлена вниз



## C Закройте крышку сканера

После завершения сканирования уберите документы или диск

# Копирование

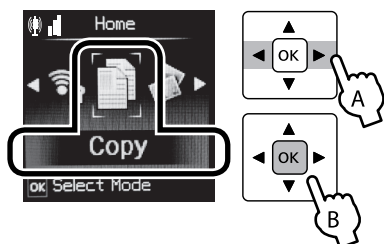
## Основное копирование

Приводится в пример черно-белое (монохромное) копирование

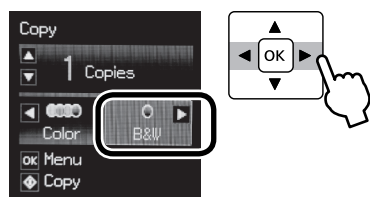
### A Разместите бумагу формата A4 на стекле сканера

- ☞ «Установка бумаги для печати» стр. 4
- ☞ «Настройка сканирования» стр. 7

### B Нажмите «Сору» чтобы



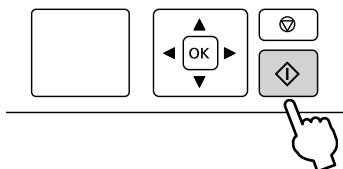
### C Выберите B&W для черно-белого режима



#### Справка

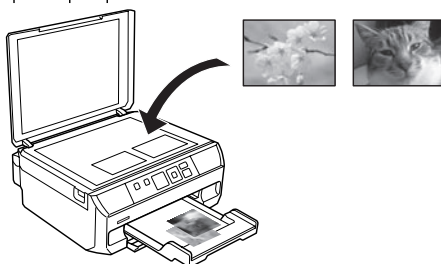
Изменить параметры копирования (макет, коэффициент увеличения, размер бумаги, тип бумаги, качество печати и т.д.) можно в Copy - Menu - Settings - Proceed (OK). Для изменения настроек используйте **[▲]** **[▼]**

### D Нажмите кнопку «Старт»



## Копирование фото

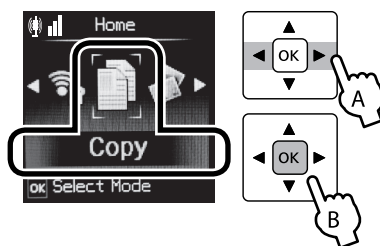
Возможны копирование и растягивание фотографий



### A Установка фото-бумаги и документов размера L

- ☞ «Установка бумаги для печати» стр. 4
- ☞ «Установка бумаги для сканирования» стр. 7

### B Выберите пункт Сору

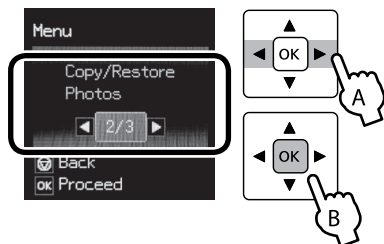


### C Пункт Menu





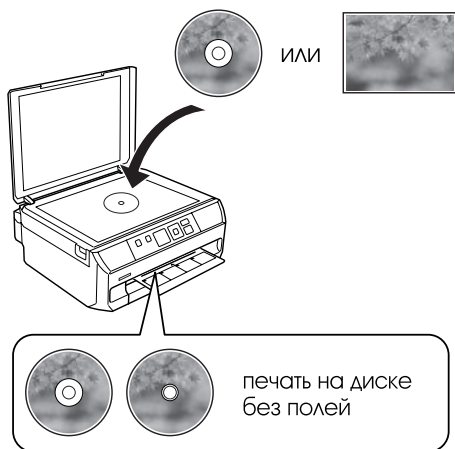
## D Copy/restore photos



После этого действуйте в соответствии с подсказками на дисплее

### Копирование этикетки с диска на диск

Возможно копирование этикетки диска, а также печать прямоугольной фотографии на диске



### Важно!

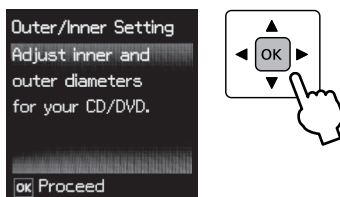
Не устанавливайте диск, пока не появится сообщение о необходимости установить диск (пункт б)

**A** Выберите пункт Copy, для перехода в меню копирования нажмите «OK»

**B** Выберите Copy to CD/DVD

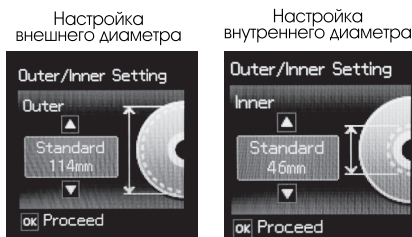
**C** Когда на дисплее появится следующее сообщение, установите документ для сканирования и нажмите кнопку «OK»

☞ «Настройка сканирования» стр. 7



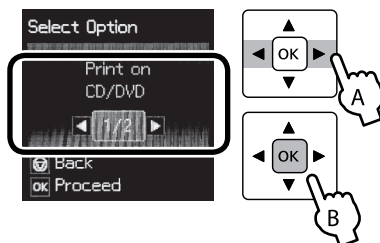
**D** После подтверждения сообщения на дисплее настройте параметры области печати

Выбрав числовое значение с помощью кнопок **▲** **▼**, нажмите «OK»



**E** Выбрать способ печати

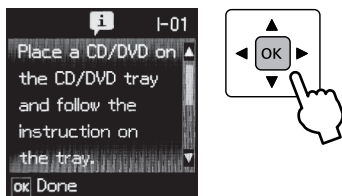
Можно проверить полученное изображение, предварительно распечатав его на бумаге, выбрав Test Print on A4 Paper



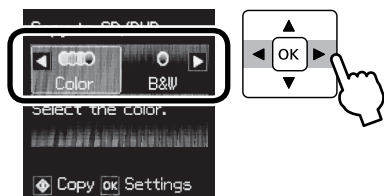
**F** Когда на дисплее появится следующее сообщение, установите диск и нажмите кнопку **[OK]**

Если вы выбрали функцию предварительной печати на бумаге, установите бумагу A4 в лоток

- ☞ «Установка диска» стр. 5
- ☞ «Установка бумаги для печати» стр. 4



**G** С помощью кнопок **[<]** **[>]** выберите цвет копирования



**H** Нажмите кнопку «Старт»  
Начнется печать

## Распечатка фотографий

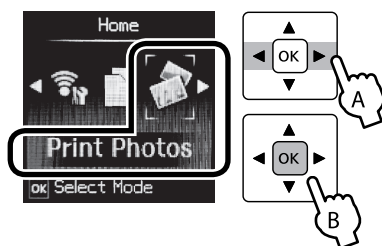
### Распечатка с карты памяти

В примере показано, как просмотреть, выбрать и распечатать фотографии

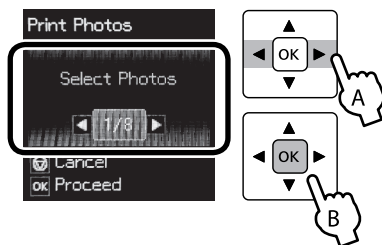
**A** Установите бумагу для фотографий и карту памяти

- ☞ «Установка бумаги для распечатки» стр. 4
- ☞ «Установка карты памяти» стр. 6

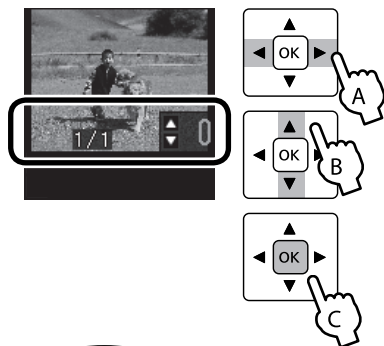
**B** Выберите Print Photos



**C** Выбрать Select Photo для выбора и печати фотографий



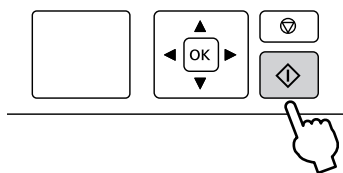
**D** С помощью [◀] [▶] выберите фотографии, а с помощью [▲] [▼] установите количество копий



**Справка**

Параметры печати (размер, тип бумаги, наличие или отсутствие полей) можно выбрать в меню Settings (нажмите «OK») - [◀] [▶] [▲] [▼] для изменение параметров

**E** Нажмите кнопку «Старт»



**Печать на диске**

Фото с карты памяти можно распечатать в качестве этикетки диска. Есть 3 вида макета для печати:

1-ур (1 картинка на этикетке)      4-ур (4 картинки на этикетке)



Variety



10 выбранных фотографий будут автоматически размещены на этикетке

**Важно!**

Не устанавливайте диск до того, как появится сообщение установить диск

**A** Установите карту памяти

☞ «Установка карты памяти» стр. 6

**B** Выберите Print Photo - Print to CD/DVD



**C** Выберите макет

## D Выберите фото, установите количество

При выборе макета с 4-ур, выберите 4 фото, при выборе макета variety, выберите 10 фотографий.

Далее следуйте подсказкам на дисплее.

☞ «Печать на диске» стр. 9, пункт D

## Печать с наложением рукописного текста (Combo Printing)

Выбрав фото с карты памяти, можно распечатать их на листе для наложения, нарисовав иллюстрацию или написав что-либо от руки. Затем отсканируйте и наложите это на фото и распечатать



### ✔ Подготовить следующее

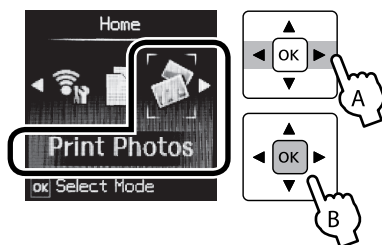
- Лист A4 для распечатки листа для наложения
- Лист для распечатки фото для наложения (Размера L или KG, открытка, Photo seal free cut, Mini Photo seal)
- НВ темный карандаш, кисть, фломастер и т.д.

## Порядок печати

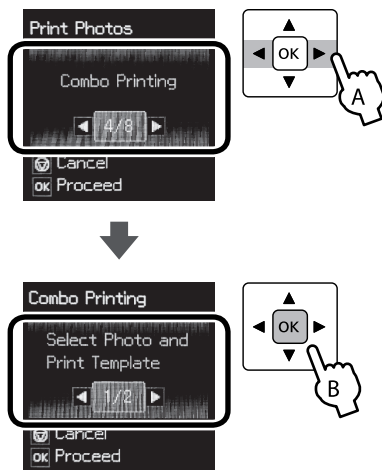
### A Вставьте карту памяти, выберите Print Photo

☞ «Установка карты памяти» стр. 6

Не извлекайте карту памяти до конца печати фото для наложения



### B Выберите Combo Printing - Select Photo & Print Template (печать шаблона для наложения)



### C Выберите фото, установите параметры: размер, тип бумаги, макет, рамку наложения

## D Установив размер A4, распечатайте лист для наложения

🔗 «Установка бумаги для печати» стр. 4

## E Нанесите надпись или иллюстрацию на лист наложения

- 1 Карандашом темного цвета выберите и пометьте шрифт и подчеркивание

**ABCD**



- 2 С помощью ручки сделайте надпись или рисунок (бледные цвета и фломастеры не подойдут)

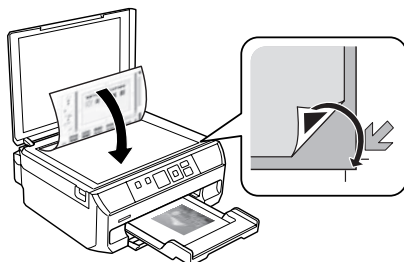
Не запачкайте эту часть

Для печати используется бумага, установленная в пункте 6

## F Установите бумагу для листа наложения

## G Выберите Print using the Template

## H Установите лист для наложения на сканер, нажмите «OK»

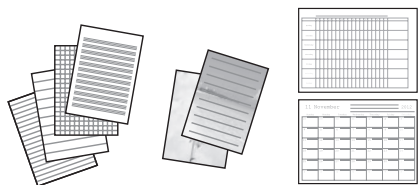


## I Нажмите кнопку «Старт»

Распечатайте объединенное фото

## Печать шаблонов

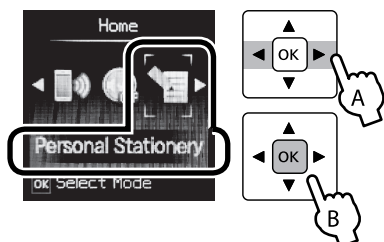
Изготовление оригинальных канцтоваров, тетрадей, календарей и прочего



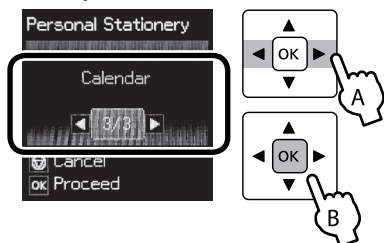
### A Установите бумагу для печати

👉 «Установка бумаги для печати» стр. 4

### B Выберите Personal Stationary



### C Выберите шаблон



#### Справка

Выбрав Personal Stationary, вставьте карту памяти

👉 «Установка карты памяти» стр. 4

После этого действуйте в соответствии с подсказками на дисплее

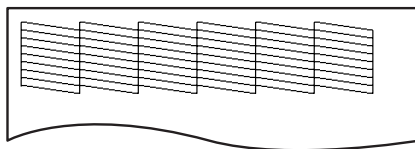
# Устранение неполадок

Неправильная передача цвета, наличие полос, загрязнения при печати

Возможно засорение дюз печатающей головки. Проверьте дюзы

## A На начальном экране дисплея выберите режим «Setup» - «Maintenance» - «Nozzle Check»

Следую инструкциям на дисплее, распечатайте шаблон проверки дюз



## B Проверьте полосы шаблона на свету

Флюоресцентный свет может исказить восприятие цвета

**Если есть непропечатанные полосы, то дюзы засорены**



Выберите «Yes» и завершите прочистку, проверьте ещё раз дюзы. Если полосы опять не пропечатываются, прочистите печатающую головку ещё раз. Прочистка происходит за счет чернил, поэтому они расходуются.

**Все полосы пропечатаны. Не засорен**



Выберите «No» и проверьте следующее:

- Совпадает ли тип бумаги с установленным?
- Обе стороны бумаги установлены правильно?

Загрязнение при печати возможно при использовании специальной бумаге при выбранных параметрах «обычная бумага».

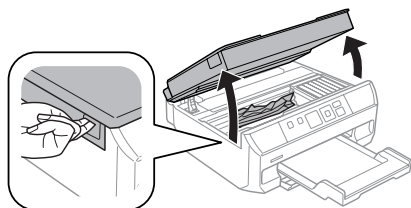
### Справка

Если после 2-х повторов не получается решить проблему, оставьте принтер на 6 часов, после чего проверьте дюзы и прочистите печатающую головку снова. Пребывание принтера в выключенном состоянии в течение некоторого времени может решить проблему очистки. Если и это не поможет обратитесь в сервисный центр INKSYSTEM

## Застыла бумага

⊕ Внутри принтера

**A** Закройте крышку сканера, поднимите блок сканера



**B** Выньте бумагу

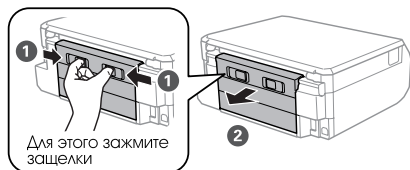
Не прикасайтесь к энкодерной ленте (прозрачной пленке)



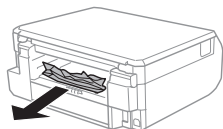
**C** Опустите модуль сканера

⊕ Сзади принтера

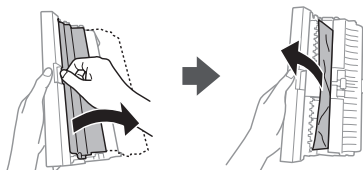
**A** Снимите задний блок



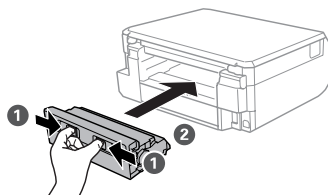
**B** Извлеките бумагу



**C** Извлекать бумагу необходимо со стороны заднего блока

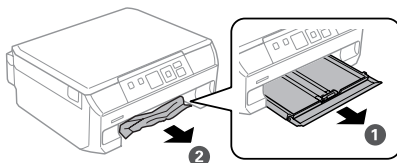


**D** Присоедините задний блок



⊕ В лотке

**A** Выдвиньте лоток, извлеките бумагу



**B** Установите лоток обратно

## Проблемы с подачей бумаги

Данная ошибка возникает по следующим причинам: неправильно установлена бумага, установлена неподходящая бумага, количество установленной бумаги превышает допустимое, используются неверные настройки и т.д.



## Бумага пачкается

Если бумага пачкается при печати, прочистите внутреннюю часть (ролик) следующим образом. Не используйте чистящий лист, идущий в комплекте со специальной бумагой

**A Установите обычный лист А4**

**B Не вставляя документы в сканер, нажмите «Сору»**

**C Повторяйте пока принтер не перестанет пачкать лист при печати**

### Важно!

Не вытирайте внутренности принтера полотенцем или бумажными салфетками. Это может привести к засорению печатающей головки

## Не начинается печать

Печатающая головка может засориться также в случае долгого неиспользования принтера. Прочистите печатающую головку (стр 15). Чтобы предотвратить засорение периодически распечатывайте тест дюз

# ВОЗМОЖНОСТИ

## Распечатка откуда угодно с помощью Epson Connect

Используя мобильное устройство и сервис Cloud, удобно распечатывать электронные письма и любую информацию из интернета откуда и когда угодно

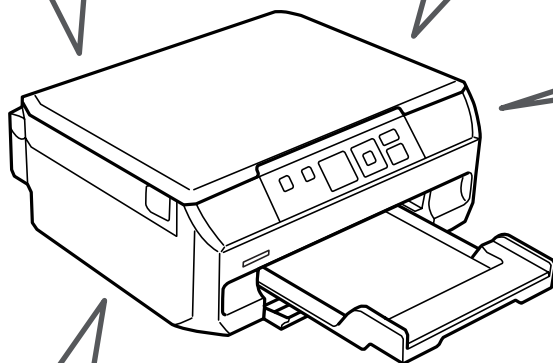
<https://www.epsonconnect.com>



## Распечатка с помощью смартфона

Установив специальное приложение, можно распечатывать информацию и фото, а также сканировать. Для более подробной информации перейдите по ссылке ниже или через QR код

<http://ipr.to>



## Сократить использование бумаги

- 2 или 4 листа документа можно распечатать на 1-м+C320 или использовать двустороннюю печать. Если совместить 2 способа, то можно сократить использование бумаги в 8 раз
- Сохранить отсканированные документы в формате PDF



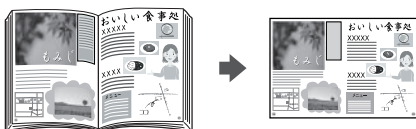
## Возможности принтера

### Разные виды копирования

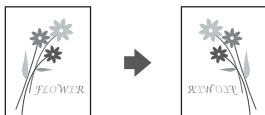
- Стандартная копия
- Копия без полей
- Копия 2-х страниц на одной



- Копия 2-х страниц на одной в режиме книга

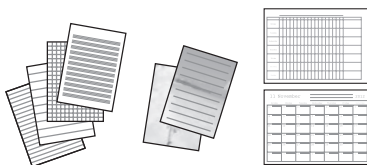


- Зеркальное копирование



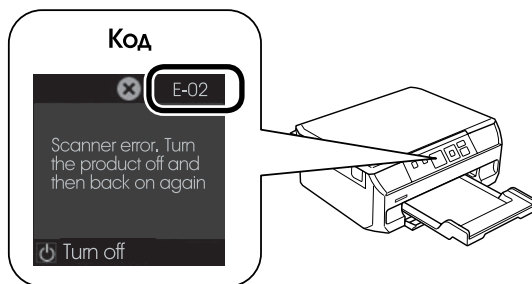
### Разные виды печати

- Просмотр фото, их выбор и печать
- Печать всех фото
- Печать с наложением надписи отруки или иллюстрации
- Печать на диске
- Печать разных шаблонов: 2, 4, 16 фото на листе, печать фото на документы
- Печать всех фото с индексом
- Заполнение бланков с помощью распечатки
- Распечатка форм, разлинеенных бланков, бумаги для писем, календарей
- Распечатка форм, разлинеенных бланков, бумаги для писем, календарей





### Сканирование

# Значение кодов на дисплее



Код	Способ решения проблемы
E-01	Произошла ошибка. Выключите и заново включите принтер. Если после этого ошибка не исчезнет, выключите устройство из розетки и проверьте, нет ли в принтере посторонних предметов
E-02	Ошибка сканера. Выключите и заново включите принтер
E-11	Необходима замена абсорбера. Это невозможно сделать самостоятельно. Обратитесь в сервисный центр INKSYSTEM и сделайте запрос на замену
W-01	Бумага застряла в лотке. Извлеките бумагу, нажмите «Старт»
W-02	Бумага застряла внутри принтера. Извлеките бумагу, нажмите «Старт»
W-03	Бумага застряла в заднем блоке принтера. Извлеките бумагу, нажмите «Старт»
W-11	Абсорбер чернил скоро переполнится*. Рекомендуем обратиться с сервисный центр. Данное сообщение будет периодически появляться, пока абсорбер не будет заменен. Для продолжения печати нажмите «Старт»
W-12	Картридж установлен неправильно. Аккуратно нажмите на картридж, вы должны услышать характерный щелчок
I-01	Установите лоток для дисков 👉 «Установка дисков» стр. 5
I-72	Установите диск или фото для сканирования 👉 «Установка документов для сканирования» стр. 7

Код	Способ решения проблемы
I-73	Установите документ (фото) для сканирования  «Установка документов для сканирования» стр. 7
I-74 I-75	Разместите на стекле сканера шаблон с рукописным текстом для печати с наложением  «Распечатка листа с наложением» стр. 12
Recovery Mode	Не удалось обновить Программное Обеспечение, включите режим восстановления. Обновлять прошивку НЕ РЕКОМЕНДУЕТСЯ, т.к. это может повлечь за собой неработоспособность чипов СНПЧ. Обновить ПО можно в следующей последовательности:  ① Подключите принтер к компьютеру при помощи USB (во время режима восстановления, обновление и использование сетевого подключения невозможно).  ② Скачайте с домашней страницы EPSON новую версию ПО и начните установку.

\* Впитывающая поверхность, которая поглощает отработанные чернила, образующиеся при прочистке печатающей головки или замене картриджей. Срок службы варьируется в зависимости от условий эксплуатации. Когда адсорбер будет переполнен, вы не сможете продолжать печать, пока не замените его (необходимо для предотвращения переполнения чернилами). Замена адсорбера по истечении гарантийного срока является платным.